

Metodekombination som mulig tilgang til studiet af komplekse fænomener

Sophie Danneris Jensen

For aktivitetsparate kontanthjælpsmodtagere med problemer ud over ledighed er det vanskeligt at måle effekterne af beskæftigelsesindsatsen. Mulige langsigtede effekter som selvforsørgelse eller uddannelse er vanskelige at forbinde kausalt til indsatserne, og i mange tilfælde er de langsigtede effekter ikke tilnærmelsesvis inden for rækkevidde. Derfor er der behov for en anden metodisk tilgang til at forstå betydningen af beskæftigelsesindsatsen for de mest udsatte ledige. Denne artikel præsenterer og diskuterer en særlig form for metodekombination, hvor forskellige kvalitative og kvantitative metoder kombineres i et forskningsdesign, der åbner op for at studere et komplekst fænomen, som er karakteriseret ved forskellighed og manglende entydighed i både målgruppe og indsats. Kombinationen af de udvalgte metoder adskiller sig fra traditionel metodetriangulering i den forstand, at empiriindsamlingen ikke foregår i uafhængige parallelle spor, men derimod i et løbende samspil, hvor metoderne fungerer som samtalepartnere, der kontinuerligt udfordrer og initierer den følgende empiriske analyse. Formålet med artiklen er således at udforske mulighederne i en metodologisk tilgang, der giver adgang til nuancer og modsatrettetheder i det undersøgte fænomen, og som kan kvalificere og supplere rækkevidden i de enkelte metoders vidensgenerering.

”Lige nu der sidder jeg og tænker – hvad skal der blive af mig? Jeg sidder her som over 40-årig og føler, at livet næsten er overstået på grund af en skade, som jeg ikke kan komme videre fra. Jeg ser da lidt lys derude i mørket, og måske kommer det lidt tættere på for mig engang” (Birgitte, 44 år, uddannet social- og sundhedshjælper og mor til to).

Birgittes tillknytning til arbejdsmarkedet har siden ungdomsårene været præget af ustabilitet, sygdom og midlertidige jobs. Efter en længere periode på sygedagpenge på grund af en rygskaade har Birgitte været på kontanthjælp i over syv år. I dag er hun

forsat præget af smerter og er ved at miste troen på tilbagevenden til arbejdsmarkedet. Birgitte har af flere omgange fået bevilliget fysioterapi og gratis adgang til træningscenter, men det begrænsede økonomiske råderum har forhindret hende i at forsætte træningsforløbet efter endt tilskud. Dette til trods for at hun oplevede positive fremskridt i sit fysiske helbred. Det manglende økonomiske overskud har ligeledes betydet, at Birgitte ikke har råd til at udskifte sin gamle seng, som forværrer rygsmerterne. Derudover er Birgitte præget af, at hendes ældste datter i flere år haft en depression.

Det empiriske materiale, Birgittes histo-

rie udspringer fra, er en del af det landsdækkende BeskæftigelsesIndikatorProjekt (herefter BIP), som er finansieret af den erhvervsdrivende fond Væksthuset og har til formål at undersøge betydningen af beskæftigelsesindsatsen for aktivitetsparate kontanthjælpsmodtagere. Samarbejdsparterne i BIP er forskere og praktikere fra Aalborg Universitet og Aarhus Universitet, KORA, NewInsight og Beskæftigelsesregion Hovedstaden & Sjælland. Af primære forskningsaktiviteter i BIP er dels et kvalitativt forløbsstudie af en gruppe aktivitetsparate kontanthjælpsmodtageres forløb i beskæftigelsessystemet og dels løbende surveybaserede målinger af omkring 3.000 borgeres progression i arbejdsmarkedsparathed samt tilknyttede kvantitative effektmålinger¹. På nuværende tidspunkt, hvor BIP er cirka halvvejs i dataindsamlingsperioden på tre år, er det tydeligt, at fortællingen om Birgitte ikke er enestående. Derimod er gruppen af aktivitetsparate (modsat jobparate) kontanthjælpsmodtagere karakteriseret ved at have problemer ud over ledighed som eksempelvis misbrug og psykiske eller fysiske problemer. Problemerne har den konsekvens, at mennesker som Birgitte ikke står til rådighed for arbejdsmarkedet, men i stedet indgår i en beskæftigelsesrettet indsats som for eksempel deltagelse i et aktiveringsforløb eller virksomhedspraktik. Komplexiteten kommer blandt andet til udtryk ved, at aktivitetsparate kontanthjælpsmodtagere både kan være borgere, som grundet en længere periode uden for arbejdsmarkedet mangler sociale eller faglige kompetencer for at kunne varetage et job og borgere med så store barrierer (for eksempel et massivt alkohol- eller stofmisbrug), at de ikke uden en længerevarende og tværgående indsats vil komme tættere på arbejdsmarkedet (Rosholm & Bøje 2014; Rigsrevisionen 2010).

Aktivitetsparate kontanthjælpsmodtagere er således en broget gruppe af borgere

med forskellige ståsteder i livet og forskellige behov i forhold til at kunne opnå tilknytning til arbejdsmarkedet. Viden om beskæftigelsesindsatsens betydning for denne målgruppe må derfor søge at rumme de variationer og kompleksiteter, der er til stede i den enkelte borgers forløb i beskæftigelsessystemet. Med det afsæt vil artiklen præsentere en mulig metodologisk tilgang, der i sin empiriske analyse søger adgang til nuancer og modsatrettetheder i beskæftigelsesforløbene. Indledningsvist præsenteres den videnskabsteoretiske forståelse af kausalitet, som i artiklen danner grundlag for den empiriske analyse. Dette leder over i en diskussion af metodekombination som mulig forskningsstrategi, og følgende hvordan den udformes i BIP. Herefter illustreres metodekombinationen i empiriindsamlingen gennem en samtalem-metafor, inden artiklens pointer afslutningsvis tydeliggøres med et empirisk eksempel.

En relationel kausalitetsforståelse

Både kvantitativ og kvalitativ forskning har forsøgt at indfange viden om beskæftigelsesindsatsens betydning for aktivitetsparate kontanthjælpsmodtagere. De kvantitative studier har primært interesseret sig for, hvordan forskellige indsatser kan dokumenteres at påvirke sandsynligheden for selvforsørgelse (Høeberg m.fl. 2011; Rosholm & Svarrer 2010). Omvendt har interessen i den kvalitative forskning overvejende rettet sig mod dybdegående analyser af enkelte borgers ledighedsforløb, herunder borgernes egne oplevelser og erfaringer med indsatsen samt observationer af borgers møde med beskæftigelsesindsatsen (Eskelinen & Olesen 2010; Kjærbeck 2003; Caswell m.fl. 2013; Järvinen & Mik-Meyer 2012). Det er imidlertid udgangspunktet for nærværende artikel, at en tilgang, hvor metoder kombineres, og hvor grænsen mellem kvantita-

tive, statistiske metoder på den ene side og kvalitative dybdegående studier på den anden side overskrides, bidrager med en særlig viden, som i kraft af de modsatrettetheder og dobbeltheder, der træder frem i spændingsfeltet mellem metoderne, når dybere i forhold til at kunne forstå og forklare beskæftigelsesindsatsens betydning for aktivitetsparate kontanthjælpsmodtagere. Afsættet for denne viden inkluderer en tilgang, som navigerer mellem de skel af metodiske værktøjer, der isoleret set kan forklare dele af undersøgelsesfænomenet, og samtidig fordrer det et samspil og en dynamisk relation mellem metoderne, som, når de kombineres, giver mulighed for at dykke ned i og finde veje til nye erkendelser.

Men at metodekombination er fyldt med dilemmaer, demonstrerer fortællingen om Birgitte tydeligt. Birgittes historie er på den ene side et billede af et irrationelt univers, hvor der hersker en magtesløshed og mangel på handlekraft, og hvor det er vanskeligt at pege på hvem eller hvad, der skal gøres anderledes i indsatsen. På den anden side indskriver spørgsmålet om sammenhængen mellem indsatser og effekter sig i et instrumentelt univers med en mere lineær forståelsesoptik, hvor objektive målinger af beskæftigelseseffekter anvendes til at besvare spørgsmålet om, hvilke indsatser der kan igangsættes for at hjælpe Birgitte i job. Hvordan de to universer kobles og nærmer sig hinanden må således være et selvstændigt fokus, hvis metodekombination skal være anvendelig til at studere det pågældende fænomen. Og netop dét kræver en kausalitetsforståelse, som rækker ud over et formål om at søge kausale forklaringer på variabelsammenhænge mellem en given indsats og dennes effekt. Årsagen til, at en sådan kausalitetsforståelse ikke er tilstrækkelig i dette tilfælde, er, at den dels tilsidesætter konteksten som integreret i de kausale processer og herunder kompleksiteten i fænomenerne,

dels overser en sådan forståelse vigtigheden af mening og fortolkende forståelse i de kausale forklaringer (Maxwell 2012; Pawson 2013; Koivisto 2008). Som det er præciseret ovenfor, kræver viden om betydningen af beskæftigelsesindsatsen for aktivitetsparate kontanthjælpsmodtagere et mere raffineret undersøgelsesdesign og dermed også en anden dialektisk forståelse af kausalitet.

Som alternativ til denne kausalitetsforståelse findes en række senere realistiske og relationelt betingende forståelser af kausalitet, der afspejler den kompleksitet, der er til stede, når indsatser får deres virkninger i feltet (Maxwell 2012; Koivisto 2008; Pawson & Tilley 1997; Pawson 2013). Det drejer sig eksempelvis om Pawson & Tilley, der med afsæt i realistisk evaluering studerer kausalitet med et blik for de generative mekanismer, en indsats skaber (Pawson & Tilley 1997). I lighed hermed peger Maxwell på anvendelsen af en videnskabelig realisme, hvor kvalitative metoder får sin berettigelse i undersøgelsen af kausale forklaringsmodeller. En realistisk, procesorienteret tilgang til kausale forklaringsmodeller anerkender forklaringskraften i konteksten og gør det på en måde, som ikke blot reducerer konteksten til et sæt af udefrakommende variable. Dermed legitimeres en opmærksomhed mod særlige situationer og hændelser frem for en ensidig adressering af generelle mønstre (Maxwell 2012). Den forståelse, som bringes i anvendelse i følgende empiriske analyse, er inspireret af Juha Koivistos relationelle ontologi og metodologi i studier af kausalitet (Koivisto 2008). Det betyder en bevægelse fra en lineær, endimensionel forståelse af kausalitet til en translationsmodel, hvor indsatser forstås og analyseres som dele af processer, der ikke kan adskilles fra individerne og ikke kan betragtes som en uafhængig og stabil enhed (Koivisto 2008). Det vil sige, at udgangspunktet er handlinger og ytringer

frem for statiske og strukturelle træk. Samtidig er det en bevægelse fra at se det sociale, herunder strukturer og kontekst, som havende en selvstændig eksistens til en performativ definition af det sociale som en kontinuerlig konsekvens af individernes handlinger og af de elementer, som medierer handlingerne, og som individerne mobiliserer i deres aktiviteter (Koivisto 2008).

For at kunne belyse beskæftigelsesindsatsens betydning for aktivitetsparate kontanthjælpsmodtagere skal den enkelte borgers livssituation altså ikke betragtes som konsekvens af den kontekst, der omgiver ham eller hende, men derimod *"as an effect (socio-material network) that is performed, co-produced and reproduced in daily activities"* (Koivisto 2008, 108). Effekter kan ikke forklares ud fra den indsats, målgruppen modtager, idet indsatsen i sig selv er konstitueret af og skabes i samspil med de aktiviteter, der udspiller sig i handlingsfeltet (Pawson & Tilley 1997; Koivisto 2008). Udgangspunktet bliver i stedet en metodologisk tilgang, som søger at opnå en integration mellem *både* de enkelte borgers handlinger, og hvordan de oversætter, fortolker og udmønter indsatserne i deres hverdagsliv og målinger af den enkeltes progression i arbejdsmarkedsparethed – som eksempelvis udviklingen i oplevet helbred og tilegnelsen af faglige og sociale kompetencer. Det centrale spørgsmål bliver således i højere grad, hvordan indsatserne konstitueres i den enkeltes ledighedsforløb, fremfor hvordan indsatserne er bestemmende for borgerens arbejdsmarkedsparethed. Dermed åbnes muligheden for at udforske undersøgelsesfænomenet ud fra en relationel tilgang, hvor de indsatser, som finder sted i frontlinjen, betragtes som kæder af sammenhænge, processer og refleksioner. At jeg indskriver mig i en relationel kausalitetsforståelse betyder, at jeg åbner forskningen for processer og modsatrettede bevægelser, hvor udefrakommende

hændelser og personlige barrierer kan have ligeså stor betydning for den enkeltes forløb som den planlagte beskæftigelsesindsats. For den empiriske analyse betyder det mere præcist, at de enkelte metoder nødvendigvis må indgå i en løbende interaktion, hvor de empiriske mønstre fortolkes og udforskes yderligere i kraft af de forskellige perspektiver, som den enkelte metode kan bidrage med. Inden dette udfoldes yderligere, diskuteres metodekombination som forskningsstrategi og herunder de specifikke metoder, som bringes i anvendelse i BIP.

Metodekombination som mulig forskningsstrategi

Med metodekombination som det metodologiske udgangspunkt åbnes for en forskningstradition, som de senere år har forsøgt at finde sit ståsted i det klassiske skel mellem kvalitativ og kvantitativ forskning. Hvorvidt det er muligt at forbinde forskellige metoder, er dog fortsat et åbent spørgsmål i samfundsforskningen. Nogle traditioner mener, at der kan laves forbindelseslinjer mellem metodologier på en meningsfuld måde, mens andre er af den overbevisning, at det er nødvendigt med skarpe adskillelser, da metoderne ikke kan kommunikere med hinanden og dermed ikke i samspil kan bidrage med en meningsfuld viden. Med aktivitetsparate kontanthjælpsmodtagere som undersøgelsesfænomen er det imidlertid min bagvedliggende videnskabsteoretiske forståelse, at der må tages en variation af metoder i anvendelse for at kunne forstå og forklare de særlige sammenhænge og mekanismer, der er på spil i mødet mellem borger og beskæftigelsessystem. Samtidig underbygger en relationel kausalitetsforståelse en antagelse om, at beskæftigelsesindsatsens virkninger ikke kan adskilles fra individet og de handlinger og oversættelsesprocesser, der finder sted i mødet mellem borger og sy-

stem. BIP er et forsøg på at forme en tilgang, hvor forskellige metoder indgår i et samspil, som i en løbende erkendelsesproces skaber en større forståelse for undersøgelsesfænomenet. På den måde bliver det i den empiriske analyse muligt både at have blik for de modsatrettede ikke-lineære bevægelser – for eksempel både progression, stagnation og regression i borgerforløbene – og de nuancer, der dukker op i de individuelle fortællinger om og observationer af handlinger, relationer og personlige fortolkninger af en indsats' betydning.

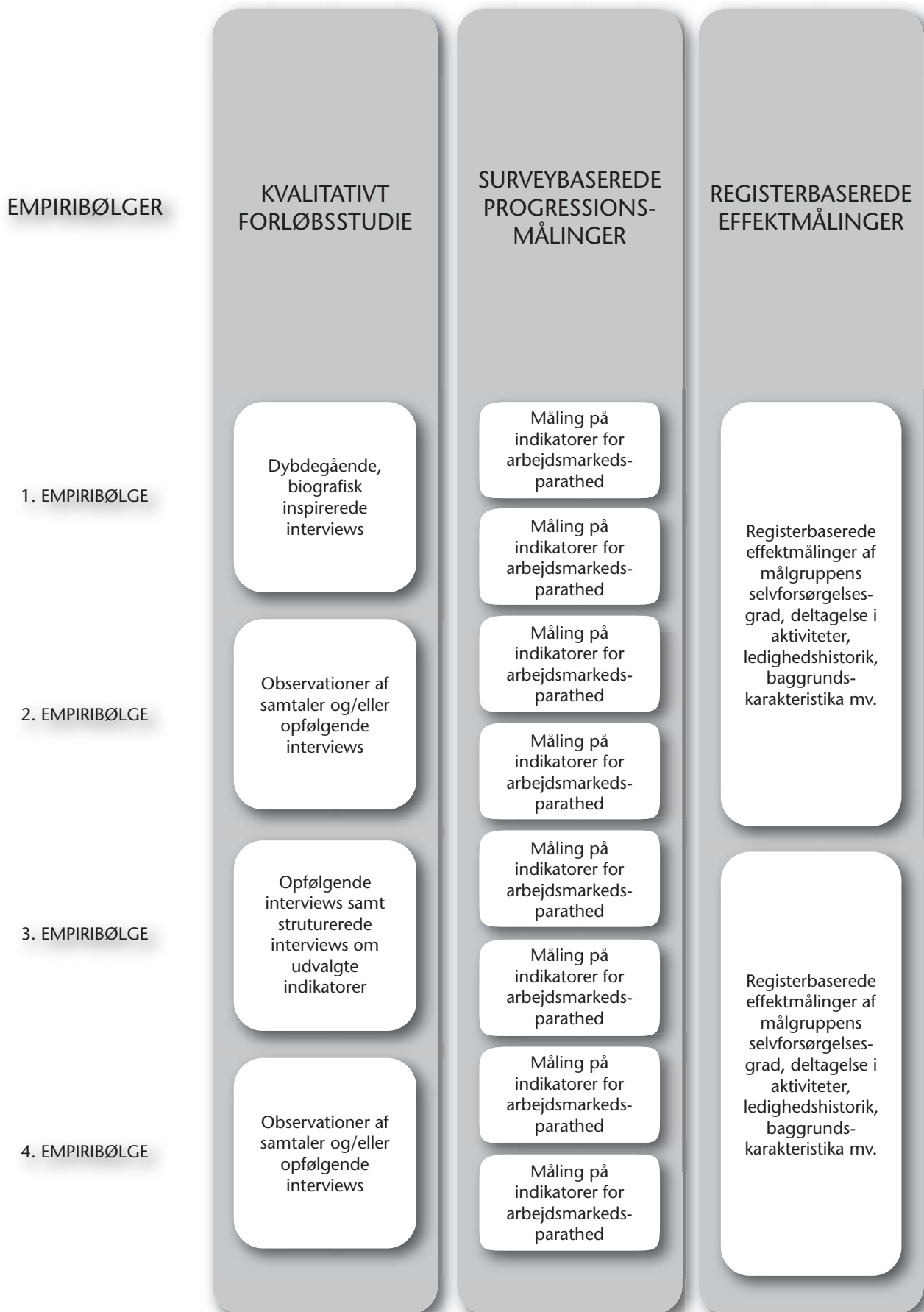
Med det afsæt defineres metodekombination i det følgende som *en tilgang til at studere sociale fænomener ud fra mere end én metodologisk tradition og dermed mere end én måde at forstå, indsamle, analysere og afspejle et givent fænomen – ud fra et fælles formål om at opnå en bedre forståelse af fænomenet* (Greene 2007; Teddlie & Tashakkori 2012; Bazeley & Kemp 2012). Denne definition trækker på flere forskellige definitioner og er blot en blandt mange (Johnson m.fl. 2008). Mangfoldigheden i definitionerne afspejler de metodologiske diskussioner og fortsatte uenigheder mellem kvalitativ og kvantitativ forskning, som ligger forud for metodekombinationens forsøg på at etablere sig som selvstændig forsknings-tradition. Det er ikke hensigten her at reproducere kløften mellem kvalitative og kvantitative paradigmer, som udspringer af fastlåste videnskabsteoretiske forståelser, og som netop ikke stemmer overens med en relationel kausalitetsforståelse af metoder relevans som værende betinget af deres mulighed for at afspejle de bevægelser og oversættelsesprocesser, der finder sted i borgernes møde med systemet (Bergman 2008). Endnu en opstilling af individuelle kendetegn og forskelle de to metodologier imellem vil ikke kun reproducere skellet og vil samtidig blokere for en konstruktiv anvendelse af metodernes forskelligheder som

bidragende for forståelsen og den løbende erkendelsesproces i den empiriske analyse. Ved at afvise dette skel mellem kvantitativ og kvalitativ forskning anerkender jeg samtidig, at der kan være mange måder at kombinere metoder på, hvorfor det i stedet er meningsfuldt at se metoder som en del af et multidimensionelt kontinuum (Bazeley & Kemp 2012). I håndteringen af denne problematik trækker jeg på Guest, som i et modsvar til en simpel klassifikation af typer af designs foreslår, at man laver forbindelseslinjerne mellem metoderne ved at skifte fokus til *points of interfaces* i projektet fremfor at have hele projektet som samlet referencepunkt. *Point of interface* refererer til ethvert punkt i projektet, hvor to eller flere datasæt mixes eller forbindes på en eller anden måde. Dette skift af fokus betragter jeg som et forsøg på at tilbyde en alternativ måde at forstå kompleksiteten og den flydende tilstand indeholdt i et forskningsprojekt af denne karakter (Guest 2012). De centrale *points of interfaces* i dette projekt er orienteret omkring bølger i empiriindsamlingen, hvor viden indsamlet med de forskellige metoder interagerer ud fra et formål om gensidig refleksion og afsøgning af nye perspektiver i de efterfølgende bølger af empiriindsamlingen. Disse udfoldes yderligere efter en nærmere introduktion til de anvendte metoder.

De mixede metoder

Anvendelsen af metodekombination åbner muligheden for en differentieret tilgang til problemstillingen, idet de enkelte metoder giver adgang til forskellige elementer af undersøgelsesfænomenet. Det vil sige, at den empiriske analyse både går tæt på beskæftigelseseffekter for målgruppen, udviklingen i borgernes forløb over tid og den enkelte borgers handlinger og erfaringer med beskæftigelsessystemet. Figur 1 giver et over-

Figur 1. De mixede metoder



blik over de forskellige metoder, der bringes i anvendelse i dataindsamlingen.

Den del af den empiriske analyse, der går tæt på borgernes handlinger og oplevede forandringer, tager afsæt i et kvalitativt forløbsstudie, hvor omkring 25 borgere fra målgruppen følges gennem interviews og observationer i en periode på to år. Interviewene læner sig op ad den tilgang, Gubrium og Holstein betegner som *active interviewing*, hvor fokus både er på selve interviewprocessen og den viden, interviewet producerer. Den bagvedliggende antagelse er her, at de interviewede ikke skal betragtes udelukkende som kilder til viden. De er ligeledes medkonstruktører af viden i samspil med interviewer, hvilket betyder, at den fremkomne viden ikke kan betragtes som uafhængig af den interaktion, der finder sted i interviewssituationen mellem informant og interviewer. Det er i tråd med den relationelle kausalitetsforståelse, hvor antagelsen er, at en indsats får sine virkninger i den interaktion, der finder sted i feltet, når forhandlinger, oversættelsesprocesser og fortolkninger udspiller sig mellem informant og interviewer, såvel som mellem borger og sagsbehandler. En aktiv interviewforståelse betyder således, at

“the researchers embrace the view of the interview as unavoidably active and begin to acknowledge and capitalize upon, interviewers’ and respondents’ constitutive contributions to the production of interview data” (Gubrium & Holstein 1994, 142).

Interviewet kan dermed hverken betragtes udelukkende som en interaktion mellem to personer eller som en ’søg- og afdæk-mission’, hvor neutral viden kan frembringes. Interviewet skal forstås i forhold til både interviewerens rolle som medskaber af den fremkomne viden og informantens positionering over for interviewer (Gubrium & Holstein 1994; Järvinen & Mik-Meyer 2012).

Det første interview er, modsat de efterfølgende, biografisk inspireret, idet det med et retrospektivt blik sætter fokus på livsforløb og den enkelte informants tidligere tilknytning til arbejdsmarkedet. Denne tilgang kan traditionelt set betragtes som uforenelig med et *active interviewing*-format, idet biografiske interviews forbindes med fortællinger, hvor informanten uden indblanding fra interviewer fortæller fra eget liv, og mening dermed ikke skabes i et samspil mellem forsker og informant, men gennem informantens fortællinger alene. Inspirationen fra det biografiske interview baserer sig i nærværende på en optagethed af borgernes livshistorie, og hvordan denne kommer til udtryk i fortællinger om arbejdsliv og nuværende situation som kontanthjælpsmodtagere (Olesen & Eskelinen 2009). At jeg trækker på både *active interviewing* og biografiske interviews skaber en dobbeltthed i den empiriske analyse, hvor der dels er en metodologisk skærpedhed over for rollen som medskaber af virkeligheden – og de konsekvenser, det har for analysen af datamaterialet – og dels en forståelse af datamaterialet som havende en værdi i sig selv i. Med den relationelle kausalitetsforståelse er det en præmis, at virkeligheden skabes i relationerne, og analyse af virkninger og effekter af indsatser må derfor både forholde sig til indholdet, det sagte samt konteksten og betingelserne, det siges under.

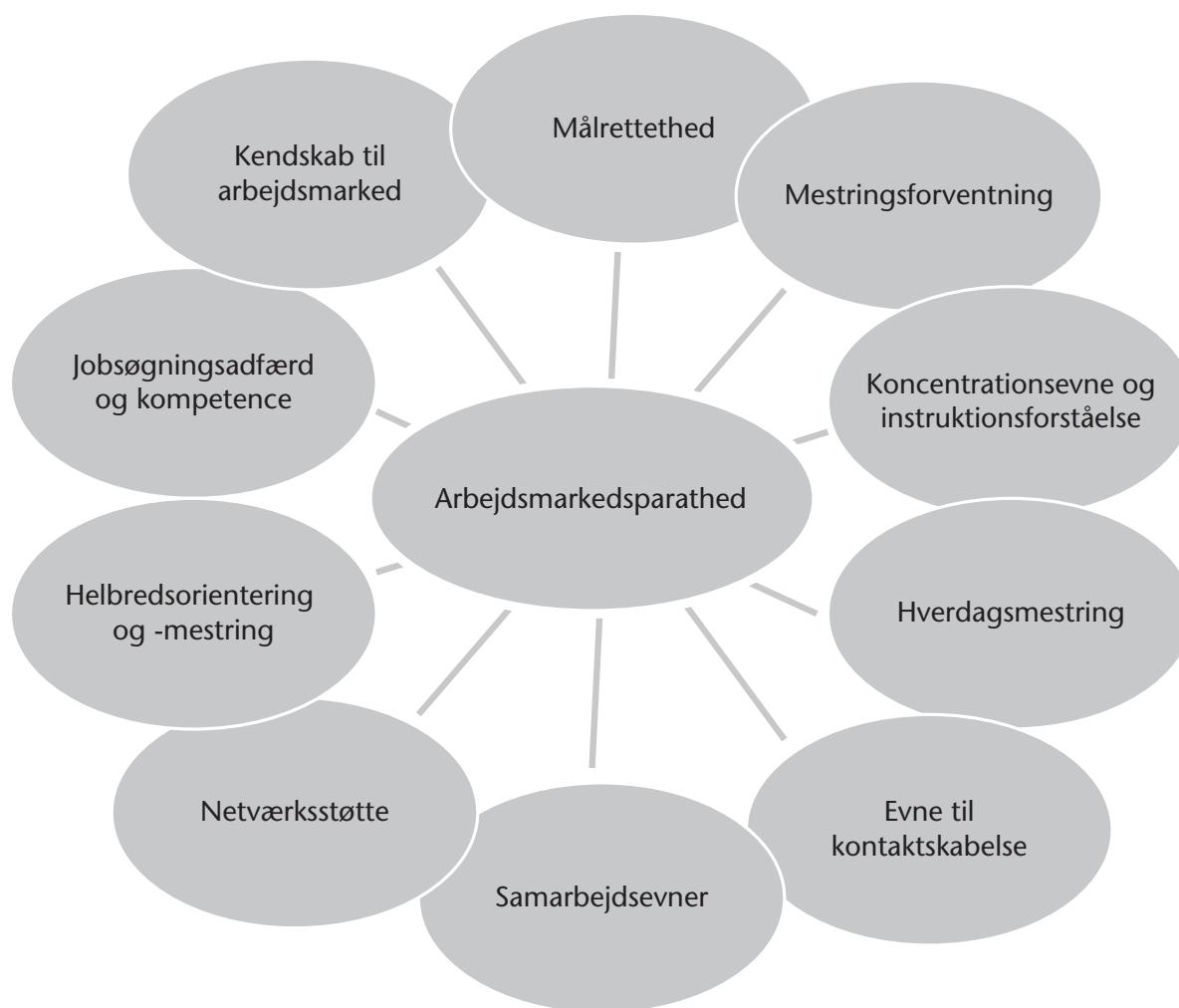
De følgende interviews, som figuren illustrerer, lægger sig i forlængelse af det første, ved at de følger op på og bygger videre på informanternes tidligere fortællinger og hændelser (eksempelvis samtaler på jobcenteret eller afklaring på tilkendelse af fleksjob) i den mellemliggende periode. Samtidig efterspørges løbende refleksioner hos informanterne om, hvad der er årsag til forandringerne (eller fraværet heraf) samt vurderinger og perspektiver på beskæftigelsesindsatsen. Disse interviews suppleres i

løbet af de to år med observationer af samtaler mellem informanterne og sagsbehandlere. Formålet med observationerne er både at opnå indsigt i samtaleforløbet, herunder de emner og problematikker, der tages op i samtalen og relationen mellem borger og sagsbehandler. Sidstnævnte for at skærpe blikket for de oversættelsesprocesser og forhandlinger, der finder sted i frontlinjen, og hvordan indsats får betydning, når de skabes i relationerne. Og dermed også med henblik på at kunne studere relationens betydning for borgerens forløb og oplevelse af indsatsen. Observationerne gennemføres med min tilstedeværelse i rummet, men med en klar italesættelse af og løbende bevidsthed om at fylde mindst muligt.

Med det formål at belyse målgruppens forandringer over tid indfanger progressionsmålingsmetoden, som den anden dataindsamlingsmetode i figuren, den del af den empiriske analyse, der adresserer de elementer i og omkring den enkelte borger, som har særlig forklaringskraft for udvikling i beskæftigelsesforløbet. Disse elementer, her benævnt indikatorer for arbejdsmarkedsparathed, er konstrueret på baggrund af et forudgående litteraturstudie af eksisterende viden på området (Beskæftigelsesindikatorprojekt, 2012). Nedenstående figur illustrerer de udvalgte indikatorer som eksempelvis netværksstøtte og kendskab til arbejdsmarkedet.

Antagelsen bag indikatorerne er, at de på

Figur 2. Indikatorer for arbejdsmarkedsparathed



forskellig vis afspejler dele af begrebet *arbejdsmarkedsparathed*, og at det dermed er muligt, ved løbende målinger af målgruppens status på de forskellige indikatorer, at indfange den forandring, som aktivitetsparate kontanthjælpsmodtagere oplever eller ikke oplever i deres beskæftigelsesforløb. Med afsæt i de opstillede indikatorer foretages løbende målinger af både positive og negative bevægelser hos en gruppe borgere, som medio 2014 drejer sig om 2.500 aktivitetsparate kontanthjælpsmodtagere². Målingerne foretages ved udfyldelse af to spørgeskemaer – et til henholdsvis borgere og sagsbehandlere, som på forskellig vis indfanger indikatorerne. Eksempelvis spørges borgerne i forbindelse med indikatoren for mestringsforventning: *"På en skala fra et til fem, i hvor høj grad tror du, at dine kompetencer kan bruges på en arbejdsplads?"* Ved borgernes besvarelse af spørgsmålene får vi et her-og-nu indblik i, hvilke primære barrierer han eller hun oplever. Som det ses af figur 1, har progressionsmålingerne en højere hyppighed end dataindsamlingen i de kvalitative forløbsstudier, idet borgere og sagsbehandlere besvarer spørgsmålene, når de mødes til samtale på jobcenteret – cirka hver tredje måned i tre år. Dermed nuanceres her-og-nu indblikket over tid, når borgerne gentagne gange skal forholde sig til for eksempel troen på, at deres kompetencer kan bruges på en arbejdsplads. Idet ingen af indikatorerne repræsenterer lukkede kategorier, er det antagelsen, at de bidrager til at afspejle og indfange den forandring, som målgruppen gennemgår i sit beskæftigelsesforløb. Opmærksomheden over for den ikke-lineære kausalitetsforståelse spiller her ind på den måde, at de løbende progressionsmålinger kan illustrere de modsatrettede bevægelser, der er til stede i de individuelle beskæftigelsesforløb, hvor den enkelte borgers mestringsforventning og målrettethed kan variere afhængig, af den aktivitet

borgeren indgår i, dynamikken med sagsbehandleren osv. Den progression, regression eller stagnation, som progressionsmålingerne viser, kan således nuancere de individuelle fortællinger – eksempelvis i forhold til hvordan hændelser i hverdagslivet kan have betydning for den enkelte borgers mere objektive parathed til arbejdsmarkedet. Disse kan igen nuanceres og udfoldes yderligere ved hjælp af registerbaserede effektmålinger, der, jf. figuren, er den sidste af de anvendte empiriindsamlingsmetoder.

Mens der ved registreringer af bevægelser i arbejdsmarkedsparatheden i progressionsmålingerne søges svar på, hvilke indikatorer der har forklaringskraft i forhold til målgruppens forløb mod arbejdsmarkedet, kan man med de kvalitative interviews studere tiden mellem målepunkterne og dermed belyse årsagen til de registrerede forandringer. For at kunne svare på, hvorvidt progressionen i indikatorerne og kontanthjælpsmodtagernes handlinger på sigt fører til beskæftigelse, inddrages ligeledes kvantitative effektmålinger til at søge svar på sammenhængene mellem progressionen på indikatorerne, de indsats målgruppen har deltaget i og mulige beskæftigelseseffekter på langt sigt. Effektmålingerne baseres på registre, der indeholder omfattende oplysninger om målgruppens tilknytning til beskæftigelsessystemet. Det drejer sig blandt andet om Arbejdsmarkedsstyrelsens DREAM database, hvor ledighedshistorik, deltagelse i aktiveringstilbud, baggrundskarakteristika mv. registreres på CPR-numre³. Eksempelvis bliver det med registeroplysninger om en borgers deltagelse i et mentorforløb muligt at undersøge mentorens betydning for arbejdsmarkedsparatheden ved at se på udsving i progressionsmålingerne, på borgerens egen oplevelse af mentorforløbet, det konkrete indhold i forløbet samt at få viden om de langsigtede beskæftigelseseffekter heraf. Derudover indbefat-

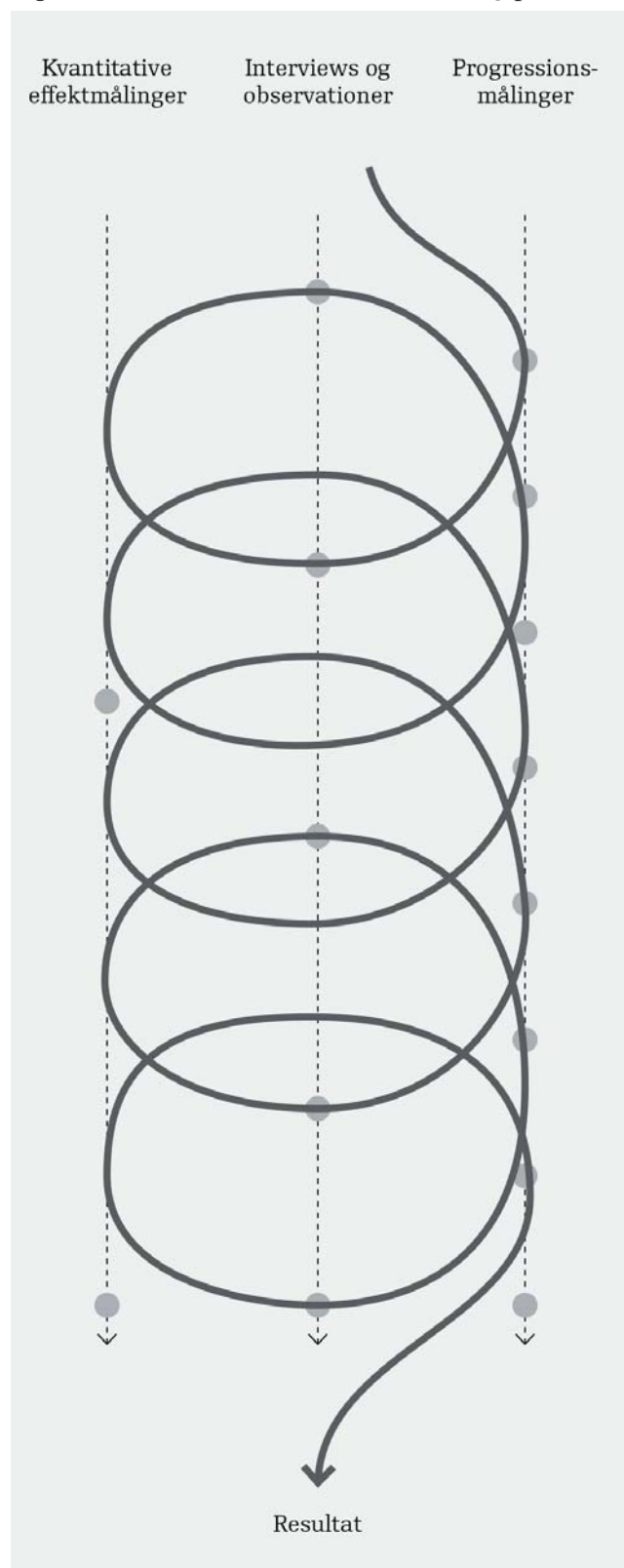
ter registrene helbredsdata og familie- og bopælsoplysninger fra Danmarks Statistik samt eventuelt øvrige relevante registerbaserede informationer fra tilgængelige databaser. Særligt helbredsoplysninger har allerede på nuværende tidspunkt vist sig relevante, idet mange aktivitetsparate kon-tanthjælpsmodtagere har omfattende fysi-ske og psykiske problemstillinger. Således vil koblingen af viden om eksempelvis medicinsk behandling give den empiri-ske analyse værdifuld viden i forhold til forståelsen af både målgruppens karakte-ristika og de virkninger, indsatserne har i den enkelte borgers forløb. Oplysningerne fra registrene anvendes til at belyse karak-teristika ved målgruppen og i forlængelse heraf de langsigtede beskæftigelses- eller uddannelseseffekter i løbet af den treårige periode, empiriindsamlingen pågår. De re-gisterbaserede effektanalyser foretages to gange i løbet af dataindsamlingsperioden, henholdsvis midt i den treårige periode og ved afslutningen af perioden.

Hvordan metodekombinationen, og dermed samspillet mellem de kvalitative for-løbsstudier, progressionsmålinger og de re-gisterbaserede effektmålinger, udfolder sig og får sin virkning i den løbende integre-ring af metoderne, beskrives nærmere med anvendelse af en samtalematafor.

De udvalgte metoder som samtalepartnere

Med den beskrevne metodologi søges en dialektik mellem kvantitative effektmålin-ger, progressionsmålingerne og kvalitative forløbsstudier, som i samspil søger at skabe en helhedsorienteret og dybdegående viden om undersøgelsesfænomenet. Med henvis-ning til figur 1, hvor metoderne afspej-les i relation til empiribølgerne, illustrerer nedenstående figur, hvordan metoderne i en cirkulær proces integreres undervejs i forsk-

Figur 3. *Visual model over dataindsamlingsprocessen**



*Kilde: Egen opsætning

ningsprocessen. De grå prikker udgør data-indsamlingsmetoderne, mens den mørke linje som en cirkulær bevægelse illustrerer

den løbende integrering af den fremkomne empiri, hvor den indsamlede viden gensidigt påvirkes på tværs af metoderne (Ivankova m.fl. 2005). Således ses det, at de kvalitative interviews og observationer søges nuanceret og udfordret af den viden, progressionsmålingerne producerer, samtidig med at de kan få betydning for, hvilke empiriske analyser de kvantitative effektmålinger skal bestå af – for eksempel hvilke registre der er relevante at inddrage i effektmålingerne.

Integrationen i projektet finder sted under dataindsamlingen i de *points of interfaces* mellem empiribølgerne, hvor den indsamlede empiri løbende integreres og spiller en rolle i forhold til hvilke områder, der skal betones eller hvilke mønstre, der skal udforskes nærmere i de følgende empiribølger. Konkret sker integreringen som en form for vidensudveksling, hvor en løbende empirisk analyse af datamaterialet fra de forskellige metoder på samme tid påvirker og skærper dataindsamlingen. Den målgruppe, metoderne tager afsæt i, er den samme, men grundet datasikkerhed kobles oplysninger fra effektmålingerne ikke direkte med borgerne i det kvalitative forløbsstudie. Det har imidlertid ikke betydning for den empiriske analyse, idet formålet er at opnå en dybdegående viden om undersøgelsesfænomenet fra forskellige perspektiver og ikke en en-til-en kobling af effekter og progression med individuelle erfaringer. Der er således ikke tale om triangulering, hvor dataindsamlingen forløber parallelt mellem forskellige metoder uden gensidig påvirkning undervejs. Derimod er hensigten en løbende initiering af nye udforskningsmuligheder på tværs af metoderne. Ud over en integrering i dataindsamlingsprocessen vil der også ske en integrering afslutningsvis, når viden fra de forskellige metoder sammenlignes og fortolkes i deres helhed (Creswell & Plano Clark 2007). Her sker integrationen analytisk ved en vekselvirkning mellem den

indsamlede viden, hvor et mønster i eksempelvis progressionsmålingerne søges forstået og forklaret gennem en borgercase fra de kvalitative forløbsstudier og omvendt. Fremfor udelukkende at basere fortolkningerne på de enkelte datamaterialer hver for sig for derefter at sammenholde resultaterne til sidst, sker integreringen ved løbende at løfte blikket og se på tværs af den indsamlede viden, relatere den til hinanden og i samspil opnå en fælles, dybere forståelse af undersøgelsesfænomenet.

En måde at tydeliggøre integreringen i projektet er ved at anvende en metafor som facilitator for forståelsen og kommunikationen af metodekombinationen (Bazeley & Kemp 2012). Metaforer i litteraturen på området spænder vidt fra mosaikker og puslespil, hvor hver metode spiller en afgørende rolle for helheden til omrøring som billede på de typer af design, der kombinerer metoder for at 'tilføre lidt ekstra krydderi til smagen af suppen'. Den relevante metafor for nærværende projekt er *samtaler* som et billede på, hvordan delelementer kan informere eller forårsage andre delelementer, eksempelvis for at initiere videre empiriindsamling (Bazeley & Kemp 2012). Som modellen i figur 3 illustrerer, finder der gentagne udvekslinger sted mellem metoderne, som både initierer nye perspektiver og bidrager med dybdegående viden undervejs i forskningsprocessen. På samme måde bevæger samtaler sig frem og tilbage mellem to eller flere parter, hvor parterne skiftes til at dominere. Og ofte kan samtalen indeholde forskellige stimuli, som eksempelvis stærke udtalelser eller provokationer, der lægger op til et modsvar fra samtaleparterne. Centralt i denne forbindelse er, at hver samtalepart fastholder sin egen identitet til trods for, at de fælles ideer og kommunikationsformer bidrager til at modificere efterfølgende svar fra modparten (Bazeley & Kemp 2012). Relateret til integreringen i dette projekt illustre-

rer samtalemetaforen, hvordan den løbende udveksling af viden mellem empiribølgerne bliver til i en form for interaktion med gensidig oplysning og udfordring af den foreløbige empiriske analyse. Hvordan dette udfolder sig, illustreres med et eksempel.

Hverdagsmestring som empirisk eksempel

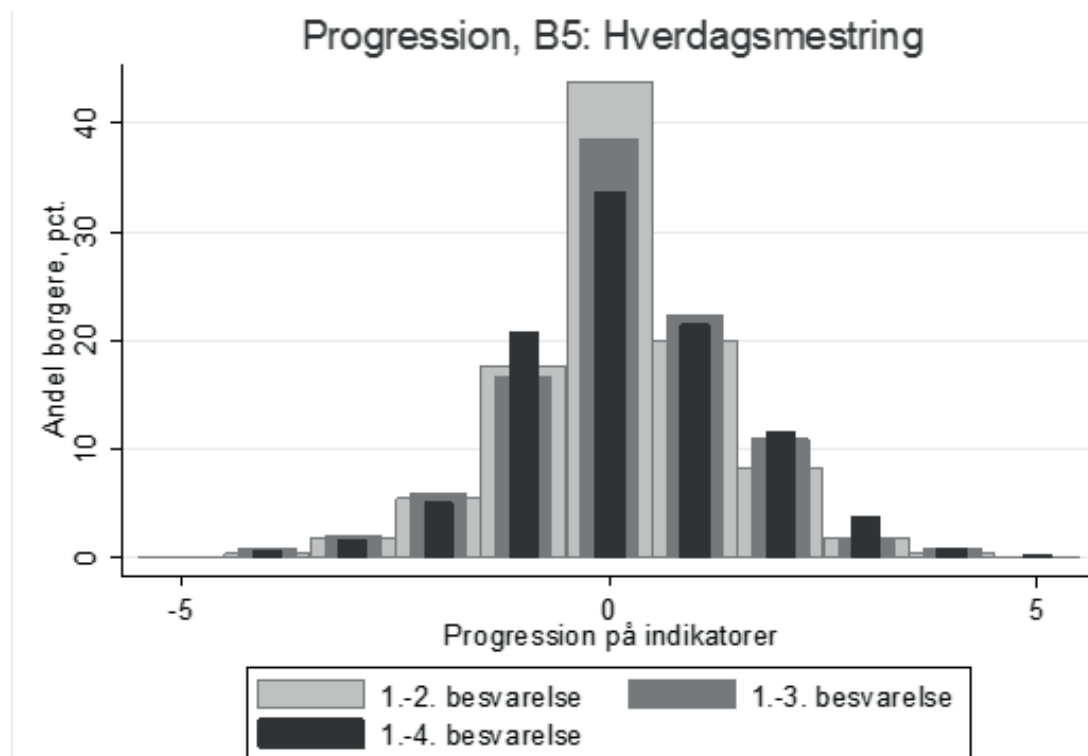
Hverdagsmestring er udvalgt som empirisk eksempel, fordi dens relevans blev tydelig i en af samtalerne mellem de kvalitative interviews og de løbende progressionsmålinger jf. figur 3. I den første empiribølge foretog jeg en række dybdegående, biografisk inspirerede interviews med cirka 25 borgere i målgruppen. Formålet var at få en baggrundsviden om den enkelte informants tidligere tilknytning til arbejdsmarkedet samt at få indsigt i de problemstillinger, som udgør en barriere for den enkeltes indtræden på arbejdsmarkedet. Undervejs i em-

piriindsamlingen viste det sig, at mestring af hverdagsliv var et tilbagevendende tema på tværs af interviewene.

Et eksempel på dette er Anna, som grundet flere psykiske diagnoser har vanskeligt ved at fastholde et arbejde og på interviewtidspunktet har været på kontanthjælp uafbrudt i omkring to år. Begge de gange jeg indtil videre har mødt Anna, har manglende overskud, træthed og et uopfyldt behov for ro og stabilitet fyldt hendes fortælling:

"Jeg vil jo helt vildt gerne, og der var også en dag, hvor jeg havde aftalt med min sagsbehandler, at om mandagen, der skulle jeg ned og snakke med hende om at få et arbejde. Og det endte med, at hele den dag, der lå jeg inde i sengen og kunne ikke komme ud af den (...). Jeg vil gerne ud og lave noget, men jeg kan også godt mærke, at der skal ikke så meget til, før jeg bliver stresset". (Citat Anna, 32 år, uddannet social- og sundhedsassistent).

Figur 4. Borgeroplevet progression på indikator for hverdagsmestring



*Kilde: Rosholm & Boye 2014

Ifølge Anna betyder det manglende overskud i hverdagen, at hun ikke engagerer sig og dropper at gennemføre de aktiviteter, hun ved vil forbedre hendes arbejdsmarkedssituation. Begrundelsen er frygt for den efterfølgende dag, hvor hun måske ikke vil kunne honorere de forventninger, der følger med eksempelvis forsøget på at igangsætte et praktikforløb. Så selvom Anna gerne vil videre fra sin nuværende situation, så bliver den manglende hverdagsmestring hæmmende for forløbet.

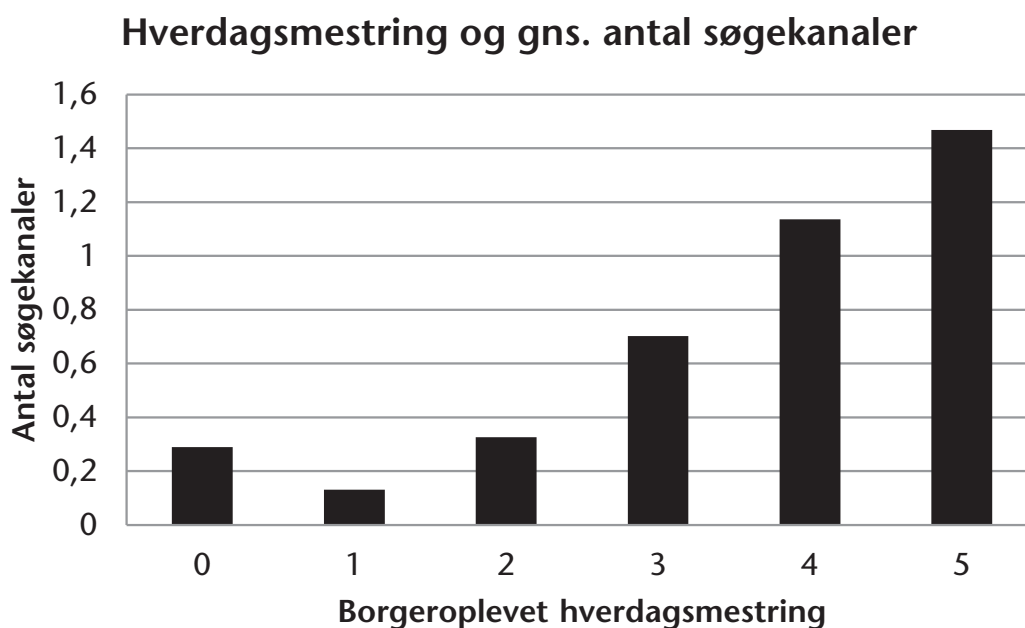
Set i relation hertil kan de foreløbige progressionsmålinger bidrage med en yderligere viden om hverdagsmestring. Figur 4 illustrerer udviklingen over tid i borgernes besvarelse på spørgsmålet: 'Har du overskud i hverdagen til at fokusere på at få et arbejde?' Det ses her, at omkring 45 procent af borgerne ikke oplever progression – hverken positiv eller negativ – mellem første og anden gang, de skal forholde sig til dette spørgsmål. Tredje gang de svarer på spørgsmålet, er der fortsat en stor gruppe af borgerne, cirka 37 procent, som ikke har oplevet en forandring i hverdagsmestringen, mens 23 procent og

17 procent har oplevet henholdsvis en positiv eller negativ progression.

Når indikatoren 'hverdagsmestring' kobles med indikatoren 'jobsøgningsadfærd og kompetence' i progressionsmålingerne, hvor borgerne i sidstnævnte skal svare på antal og type af jobsøgningskanaler, så peger tallene (jf. nedenstående figur) på, at høj hverdagsmestring har en positiv sammenhæng med jobsøgningsadfærd. Hvis borgerne derimod har en lavere grad af hverdagsmestring, søger de færre eller ingen job. Som det ses af figur 5, benytter borgere, der svarer '5' til spørgsmålet: 'Har du overskud i hverdagen til at fokusere på at få et arbejde?' i gennemsnit knap 1,5 kanaler i deres jobsøgning. Jobsøgningskanaler er eksempelvis netværk, aviser, vikarbureauer mv. De borgere, som svarer '1' og dermed vurderer sig selv som havende en meget lav grad af hverdagsmestring, benytter sig i de fleste tilfælde ikke af nogen søgekanaler, hvilket vil sige at de ikke er aktivt jobsøgende⁴.

I det kvalitative materiale og nærstudierne af mønstrene heri, eksemplificeret ved Anna, er der en tendens til mætning

Figur 5. Borgeroplevet hverdagsmestring og gennemsnitligt antal søgekanaler



*Kilde: Rosholm & Boye 2014

omkring noget, der kan fortolkes som hverdagsmestring, ligesom det også i det kvantitative materiale og analyserne heraf synes at være af udbredt betydning. Når disse mønstre eller fund sættes i relation til hinanden – i en form for samtale – udfordres på den ene side indholdsforståelsen af hverdagsmestring i progressionsmålingerne. Altså, hvad betyder det, når en borger angiver hverdagsmestring på 3 i en skala fra 1 til 5? Og på den anden side kan det stille spørgsmålstegn ved, hvilken betydning borgernes egne oplevelser af hverdagsmestring har for deres forløb mod arbejdsmarkedet – modsat eksempelvis betydningen af deres netværk eller sociale kompetencer som en anden indvirkende faktor. Integreringen af Annas fortælling og progressionsmålingen i en af de *points of interfaces* mellem empiribølgerne peger på nuværende tidspunkt på, at den enkeltes evne til at mestre eget hverdagsliv har betydning for hans eller hendes jobsøgningsaktivitet. Hvorvidt øget jobsøgningsaktivitet fører til større sandsynlighed for job, skal den tredje empirikilde i form af de registerbaserede effektmålinger svare på. På nuværende tidspunkt i dataindsamlingen er så få af de i alt 2.500 borgere imidlertid overgået til selvforsørgelse, at det spørgsmål endnu ikke kan besvares.

Samtidig initierer den empiriske analyse af dette eksempel en række yderligere spørgsmål som: *Hvad er det i hverdagsmestringen, som henholdsvis bidrager til øget eller nedsat jobsøgningsaktivitet? Hvordan skabes og får hverdagsmestring en rolle i den enkeltes beskæftigelsesforløb? Hvorfor oplever nogle borgere øget hverdagsmestring og andre stagnation, og hvordan kan det forstås ud fra deres handlinger og individuelle fortolkninger i de interaktioner og relationer, der finder sted i indsatsen? Og hvad er det for aktiviteter, der skal bidrage til øget hverdagsmestring hos eksempelvis Anna, så hun kommer op af sengen og bliver i stand til at handle på ønsket om et fremtidigt*

job? Disse spørgsmål blev affødt i samtalen mellem interviewene og progressionsmålingerne, og udover at integrationen af de to metoder identificerer hverdagsmestring som et centralt element, peger det også på et fortsat behov for yderligere udforskning af sammenhænge, detaljer og nuancer i de følgende empiribølger.

Konsekvensen af samtalen blev på den baggrund, at jeg i de kommende interviews med borgerne søger en mere dybdegående viden om deres hverdagsliv, hvad de forbinder med overskud i hverdagen, og hvilken betydning beskæftigelsesindsatsen har haft i forhold til at påvirke deres hverdagsmestring. Samtidig vil de følgende progressionsmålinger – udover fortsat at koble hverdagsmestring og progression mod arbejdsmarkedet – søge at koble viden om aktivitetstyper, borgerne deltager i, helbredsoplysninger fra Dansk Statistik samt registeroplysninger om eksempelvis antal sanktioner blandt målgruppen (idet mange sanktioner kunne være et tegn på manglende hverdagsmestring).

Med hverdagsmestring som eksempel bliver det tydeligt, at samtaler mellem forskellige metoder bidrager til at komme tættere på en dybdegående viden om beskæftigelsesindsatsens betydning for aktivitetsparate kontanthjælpsmodtagere. Der er behov for både en kvalitativ nuancering af de foreløbige progressionsmålinger og samtidig en kvantitativ nuancering af de mønstre, som viser sig på tværs af de enkelte informanternes fortællinger om deres arbejdsliv. Samtidig viser eksemplet, at dette behov bedst indfries, hvis der eksisterer en åbenhed og respekt over for de forskellige metoder og deres berettigelse i forhold til at bidrage med en særlig viden om genstandsfeltet. Forudsætningen for at gennemføre frugtbare samtaler mellem de forskellige metoder kræver således, at der eksisterer et fælles sprog, herunder en gensidig forståelse af og respekt for

de forskellige metoders logikker og praksisser, således at fortolkningsprocessen resulterer i hybride forståelser. På den måde opnås en fælles indsigt i undersøgelsesfænomenet baseret på lighed og komplementaritet frem for hierarki og forsøg på dominans metoderne imellem (Maxwell 2012).

Et skridt nærmere forståelsen af et komplekst fænomen

Beskæftigelsesindsatsens betydning for aktivitetsparate kontanthjælpsmodtageres forløb mod arbejdsmarkedet kan blive – og er blevet – studeret på mange måder. Det drejer sig både om kvantitative effektmålinger og dybdegående kvalitative forløbsstudier, som på forskellig vis har søgt svar herpå. Det er imidlertid artiklens udgangspunkt, at et fænomen med en kompleks karakter kan studeres fra forskellige vinkler, som i samspil bidrager med en nuanceret og dybdegående viden om fænomenet.

Med metodekombination som tilgang giver artiklen ét bud på, hvordan vi kan nærme os en sådan nuanceret og dybdegående viden. Gennem løbende samtaler mellem de forskellige metoder træder dilemmaet og de divergerende forståelsesuniverser blandt metoderne frem, men der åbner sig samtidig en mulighed for, at afstanden mellem universerne skrumper ind. Den grundlæggende forudsætning herfor er, som det er søgt argumenteret gennem artiklen, en fortsat opmærksomhed på de steder, hvor metoderne er forskellige og når rækkevidden i sin forklaringskraft. En sådan opmærksomhed åbenbarer nemlig de grænseflader, hvor metodekombinationen får sin berettigelse og i samspil kan bidrage til udfyldelsen af det videnshul der blotlægges. Metodekombination som tilgang til forståelsen af et komplekst fænomen giver os dermed en kvalificeret viden, der bør fungere som et vigtigt supplement til de mere etablerede vidensfor-

mer. Hvorvidt metodekombination altid er at foretrække, er imidlertid ikke givet. Det må altid afhænge af undersøgelsesfænomenet og refleksioner over de svagheder, der også eksisterer ved denne tilgang. Metodekombination vil tillade adgang til en større mængde viden, hvilket som udgangspunkt er tiltrækkende. Det er imidlertid nødvendigt at overveje præcist, hvad de enkelte metoder bidrager til i den empiriske analyse, idet inddragelse af flere metoder altid vil komplicere forskningsprocessen og forenkle resultaterne. Inddragelsen af flere metoder vil også stille krav til kapaciteten i undersøgelsen, idet metodekombination kræver længere tid og flere ressourcer. Hvis ikke denne omstændighed overvejes, risikerer den empiriske analyse at mangle dybde i forhold til at inddrage de forskellige vidensformer, metoderne hver især bidrager med. Samtidig kræver en kombination af metoder, som det præsenteres i denne artikel, en gensidig forståelse og respekt metoderne imellem, hvilket, med henvisning til den tidligere nævnte kløft mellem kvalitative og kvantitative traditioner, kan være ganske vanskeligt at etablere. De enkelte vidensformer vil – og bør – fortsat være forskellige, men afstanden mellem de fænomener de hver især refererer til, snævrer sig ind og nærmer sig hinanden i de grænseflader der åbner sig i metodekombination som forskningstilgang.

Det særlige ved tilgangen i nærværende artikel er en metodekombination, hvor dataindsamlingen med de forskellige metoder ikke foregår parallelt uafhængigt af hinanden, men derimod kontinuerligt gennem samtaler og vidensudveksling, der løbende udfordrer og nuancerer den empiriske analyse og de følgende bølger af empiriindsamling. Denne tilgang tillader et unikt indblik i aktivitetsparate kontanthjælpsmodtageres forløb mod arbejdsmarkedet, idet vi gennem progressionsmålingerne har et blik for forandringer over tid på bløde indika-

torer som samarbejdsevner og netværkstøtte. Og dermed på den ene side kommer ud over at foretage langsigtede målinger af selvforsørgelseeffekter for en gruppe borgere, der er langt væk fra arbejdsmarkedet. På den anden side kommer vi med integrationen af registerbaserede effektmålinger med kvalitative forløbsstudier ud over at gennemføre en række dybdegående interviews og observationer af kontanthjælpsmodtageres erfaringer, mod- og medspil og oversættelsesprocesser i mødet med beskæftigelsesystemet, hvor effekterne af indsatserne ikke inddrages, og hvor den viden, kontanthjælpsmodtagerne bidrager med, ikke anvendes som led i at forstå og forklare de langsigtede effekter. Den relatio-

nelle kausalitetsforståelse giver i den sammenhæng en forståelsesramme, som åbner op for analysen af sammenhængen mellem indsats og borger på en måde, der rummer og kan tage højde for de modsatrettede og ikke-lineære bevægelser, der eksisterer i individuelle borgerforløb på en måde, hvor dette ikke ses som problematisk for fortolkningen, men som et led i og et vigtigt bidrag til den empiriske analyse. Valget af en sådan tilgang i undersøgelsen af beskæftigelsesindsatsens betydning for marginaliserede borgergrupper rummer en række muligheder for udfoldelse af nuancer, nye perspektiver og dybere forståelser, som er vanskeligt at lykkes med ved anvendelse af en enkelt metode alene.

NOTER

- 1 I alt deltager 11 jobcentre i BIP i form af dels at tage del i de surveybaserede progressionsmålinger for hele eller dele af målgruppen af aktivitetsparate kontanthjælpsmodtagere og dels ved at bidrage i rekrutteringen af borgere til de kvalitative forløbsstudier.
- 2 Den primære målgruppe er aktivitetsparate kontanthjælpsmodtagere over 30 år, men de deltagende jobcentre har frit kunnet vælge, om de ønskede at inkludere målgruppen under 30 år. Det har kun to ud af de 11 jobcentre valgt, hvorfor kun et begrænset antal borgere er under 30 år.
- 3 DREAM er en forløbsdatabase, som indeholder beskæftigelsesoplysninger og andre grundlæggende personoplysninger for borgere i Danmark. Databasen administreres af Arbejdsmarkedsstyrelsen og omfatter samtlige personer, der har modtaget visse offentlige overførselsindkomster fra medio 1991 og frem. Forløbsdatabasen baseres på data fra Beskæftigelsesministeriet, Undervisningsministeriet, CPR-registret samt SKAT (Beskæftigelsesministeriet).
- 4 Angivelsen af '0' i borgeroplevet hverdagsmestring indfanger de borgere, der ikke ønsker at svare på spørgsmålet.

REFERENCER

- Bamberg, Michael (2006): Biographic-narrative research, quo vadis? A critical review of 'big stories' from the perspective of 'small stories', i K. Milnes m.fl. (red.): *Narrative, memory and knowledge: Representations, aesthetics and context*, Huddersfield, University of Huddersfield Press.
- Bazeley, Pat & Lynn Kemp (2012): Mosaics, Triangles, and DNA: Metaphors for Integrated Analysis in Mixed Methods Research, i *Journal of Mixed Methods Research*, 6, 55-72.
- Bergman, Manfred Max (2008): The straw men of the qualitative quantitative divide and their influence on mixed methods research,

- i *Advanced in Mixed Methods Research*, 10-22.
- Beskæftigelsesindikatorprojekt (2012): *Litteraturreview ifbm. Beskæftigelsesindikatorprojektet*, København, New Insight & Væksthuset.
- Caswell, Dorte, Leena Eskelinen & Søren Peter Olesen (2013): Identity work and client resistance underneath the canopy of active employment policy, i *Qualitative Social Work*, 12, 1, 8-23.
- Creswell, John W. & Vicki L. Plano Clark (2007): *Designing and conducting mixed methods research*, London, Sage.
- Denscombe, Martyn (2008): Communities of Practice: A Research Paradigm for the Mixed Methods Approach, i *Journal of Mixed Methods Research*, 2, 270.
- Greene, Jennifer (2007): *Mixed Methods in Social Inquiry*, San Francisco, John Wiley and Sons.
- Guest, Greg (2012): Describing Mixed Methods Research: An Alternative to Typologies, i *Journal of Mixed Methods Research*, 2-11.
- Holstein, J. A. & Gubrium, J. F. (1994): The active interview, i *Qualitative research methods*, 37.
- Høeberg, Lars m.fl. (2011): *Evaluering. Unge – godt i gang*, København, Rambøll.
- Ivankova, Nataliya V., John W. Creswell & Sheldon L. Stick (2006): Using Mixed-Methods Sequential Explanatory Design: From Theory to Practice, i *Field Methods*, 18, 3-20.
- Järvinen, Margaretha & Nanna Mik-Meyer (2012): *At skabe en professionel: Ansvar og autonomi i velfærdsstaten*, København, Hans Reitzels Forlag.
- Kjærbeck, Susanne (2003): Hvad er en vellykket aktiveringssamtale?: En undersøgelse af myndiggørelse og umyndiggørelse i handleplansamtaler, i Birte Asmuss & Jakob Steensig (red.): *Samtalen på arbejde: konversationsanalyse og kompetenceudvikling*, Frederiksberg, Samfundslitteratur.
- Koivisto, Juha (2008): Relational Evaluation of Social Work Practice, i Inge M. Bryderup (red.): *Evidence Based and Knowledge Based Social Work. Research methods and approaches in social work research*, Aarhus, Aarhus University Press.
- Maxwell, Joseph A. (2012): *A realist approach for qualitative research*, London, Sage.
- Olesen, Søren Peter & Leena Eskelinen (2009): Korte narrative i analyser af beskæftigelsesindsatser, i *Tidsskrift for Arbejdsliv*, 11, 4.
- Pawson, Ray (2013): *The science of evaluation – A realist manifesto*, London, Sage.
- Pawson, Ray & Nick Tilley (1997): *Realistic Evaluation*, London, Sage
- Rosholm, Michael & Michal Svarer (2010): *Effekter af samtaler i den aktive arbejdsmarkedspolitik*, København, Arbejdsmarkedstyrelsen.
- Rosholm, Michael & Tobias Bøje (2014): 3. kvartalsrapport, Sønderborg, Beskæftigelsesindikatorprojektet.
- Teddle, Charles & Abbas Tashakkori (2009): *Foundations of Mixed Methods Research*, Thousand Oaks, Sage, 249-284.

Sophie Danneris Jensen, cand.scient.soc., ph.d.-stipendiat, Aalborg Universitet, Institut for Sociologi og Socialt Arbejde & Væksthuset
 e-mail: sophiedj@socsci.aau.dk